

11. 佐賀市エコプラザ管理運営事業 3-10-3

佐賀市エコプラザは、佐賀市の環境学習の拠点として、市民に「“ごみを出さない生活”を実践するための啓発活動」及び「水環境を主体とした環境保全活動」の機会を提供し、市民の環境に対する意識の高揚を目的とした施設である。

1階 「再生ゾーン」

ごみを出さないために必要な技術、知識の普及を行い、市民の3R（ごみの減量：Reduce，再利用：Reuse，再資源化：Recycle）の意識高揚を図る。

【再生講座、エコマーケット（フリーマーケット）、再生品販売など】

※ 平成17年度より、ごみ減量啓発業務としてNPO法人に運営委託。

2階 「環境学習ゾーン」

佐賀市の自然環境や環境に関する科学的に正しい知識の普及を行い、市民の環境保全の意識の高揚を図る。

【環境啓発展示、子ども環境講座開催、環境教育教材貸出など】

3階 「工場ゾーン」

清掃工場・リサイクル工場内部に市民が自由に見学できるコースを設置し、市民のごみ問題に対する関心の高揚を図る。

平成20年度来場者実績 ※平成15年8月17日開館

	区 分	団 体 数	見学者数
団体施設見学	市内小中学校	34	2,040名
	市外小中学校	29	1,563名
	そ の 他	57	1,598名
	計	120	5,201名
再生講座	実施回数	103回	
	受講者数	391名	
来場者		12,495名	
イベント来場者		6,422名	
合 計		24,509名	

(1) 子ども環境講座

1 目 的 佐賀市の地域特色を活かした環境学習講座を開催し、体験活動を通して身近な環境について学んでもらうことにより、将来を担う子どもたちに環境保全の意識を育む。

2 開催日時 月1回（夏休みについては特別講座も開催）

- 3 開催場所 佐賀市エコプラザ周辺、その他
- 4 募集人員 小中学生とその保護者 40名程度
- 5 講師 佐賀トンボ研究会、佐賀自然史研究会、佐賀天文協会
- 6 参加費 無料
- 7 平成20年度実績

※ 17年度より、「トンボ王国・さが」づくり事業のトンボ教室も、子ども環境講座として実施。

開催月	内 容	参加者
4月講座	トンボ教室 金立山のトンボ観察	子供：17名 大人：14名
5月講座	トンボ教室 多布施川のトンボ観察	子供：13名 大人：9名
6月講座	トンボ教室 鳥栖のトンボ公園観察、トンボ写真教室	子供：16名 大人：15名
7月講座	トンボ教室 台風接近のため中止	子供： 名 大人： 名
夏休み 特別講座	親子昆虫写真教室 トンボを中心に昆虫写真の撮り方	子供：1名 大人：1名
夏休み 特別講座	夏の星空観察会 大気の汚れや光害について考える	子供：31名 大人：21名
8月講座	トンボ教室 夏休み自然観察会	小学校：5名 中学校：6名
9月講座	川の生き物 多布施川とまわりの水路に棲む魚たち	子供：23名 大人：15名
10月講座	トンボ教室 アカネ類と秋の虫の観察	子供：6名 大人：20名
1月講座	冬の星空観察会 大気の汚れや光害について考える	子供：4名 大人：6名

12. 佐賀市環境行動指針 3-10-3

近年、温暖化などの地球規模の問題が大きく取り上げられ、私たち一人ひとりが環境を意識した行動をすることが求められている。

そこで、平成19年度に策定した佐賀市環境基本計画のもと、平成20年度には、市民や事業所が日常生活及び仕事の中で実践すべき具体的な行動を示した「佐賀市環境行動指針」をまとめた。

この指針には、各行動によって得られる効果について、二酸化炭素の削減量及び節約金額に可能な限り換算している。

多くの市民、事業所が「佐賀市環境行動指針」に定める行動を実践することを目指し、広報・周知活動を実施する。

(1) 名 称

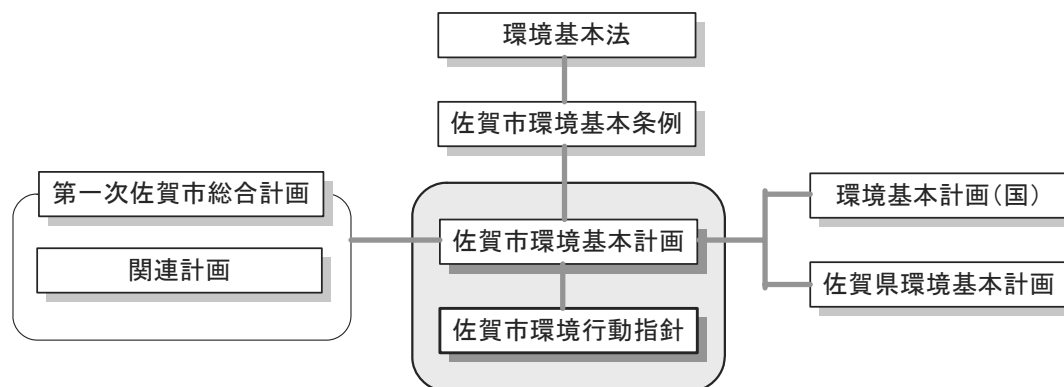
- ・「佐賀市環境行動指針 市民編」
- ・「佐賀市環境行動指針 事業所編」

(2) 内 容

名 称	項目数	内 容
市 民 編	68項目	家庭でできる省エネ、ごみの減量 他
事 業 所 編	30項目	事業所内でできる行動、移動時の行動 他

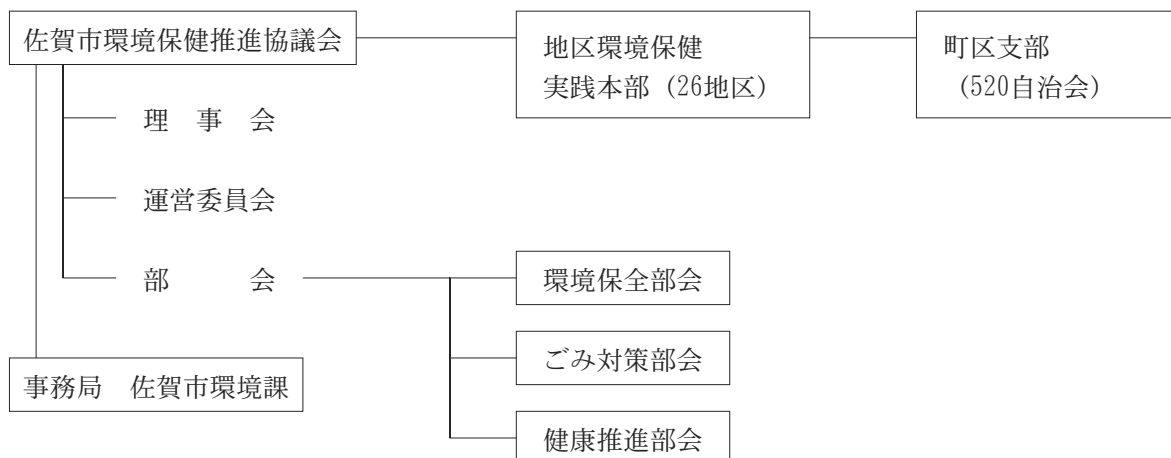
(3) 平成20年度実績

年 月	事 業 内 容
平成20年12月	佐賀市環境行動指針の策定
平成20年12月	佐賀市のホームページに掲載
平成21年 2月	2月1日号の市報に掲載（全戸配布）
平成21年 2月	第49回佐賀市環境保健推進大会（14日）の冊子に掲載（1,656冊配布）



13. 佐賀市環境保健推進協議会 3-10

(1) 組織



(2) 事業

年 月 日	事 業 内 容
平成20年 4月6日～4月27日	春の「川を愛する週間」(37,147名)
平成20年 5月25日	県下一斉ふるさと美化活動事業 (30,509名)
平成20年 8月26日・27日	環境保健先進地視察研修 (エフピコ、味の素、菊池養生園)
平成20年10月5日～10月26日	市民一斉月間 秋の「川を愛する週間」(36,757名)
平成20年10月18日・19日	マイバッグキャンペーン
平成21年 2月14日	第49回佐賀市環境保健推進大会 (参加者1,589名)
平成20年 4月～平成21年 3月	地区組織活動、部会活動事業
平成20年 4月～平成21年 3月	地区環境保健実践本部長会 5回
年 間	環境保全事業 ペットの飼い方マナーアップ、 蚊の発生源調査および指導 (1自治会)、環境美化活動
年 間	ごみ減量事業 ごみを作らない・出さない運動の推進、マイバッグの推進、廃 食用油の回収、資源物の集団回収推進、エコ料理教室
年 間	健康推進事業 健康診断受診推進、市民の健康づくりの為の多様な取り組みと 啓発 食生活改善推進 食育の推進

13. ごみ処理 3-11

(1) 分別収集

①旧佐賀市

区分	対象物	収 集			処 理			
		回数	形態	場所	形態	方法		
燃えるごみ	生ごみ、紙くず、廃プラスチック等	週2回	直営 委託	ステーション	直営	焼却→資源化・埋立て		
燃えないごみ	金属、陶磁器、ガラスくず等	月2回	直営 委託			業者売却	プレス→資源化 破砕→埋立て	
資源物	新聞・チラシ				委託		回収拠点	直営
	雑誌・包装紙・箱類							
	ダンボール							
	牛乳パック							
	布類							
	ペットボトル							
	ビン、缶							
	廃食用油	週1回	直営	回収拠点	直営			
蛍光灯・体温計	蛍光灯、水銀体温計	月2回		ステーション	委託			
粗大ごみ	指定袋に入らない大型家具等	スチッカー： 月1回 臨時： 随時	委託	戸別	直営	焼却→資源化・埋立て 破砕→資源化・埋立て		

②諸富町・三瀬村

区分	対象物	収 集			処 理	
		回数	形態	場所	形態	方法
燃えるごみ	生ごみ、紙くず、廃プラスチック等	週2回	委託	ステーション	直営 一部委託	焼却→埋立て
燃えないごみ	金属、陶磁器、ガラスくず等	月2回				委託
資源物	ビン、缶	月1回	直営	回収拠点	直営	
	ペットボトル					
	新聞広告					
	雑誌類					
	紙バック					
	トレイ					
	ダンボール					
	廃食用油	週1回	直営	回収拠点	直営	
有害ごみ	蛍光灯、電球、乾電池、体温計、鏡等	月2回	委託	ステーション	委託	
粗大ごみ	指定袋に入らない大型家具等	年4回		戸別		

③大和町

区分	対象物	収 集			処 理				
		回数	形態	場所	形態	方法			
燃えるごみ	生ごみ、紙くず等	週2回	委託	ステーション	直営	焼却→埋立て			
プラスチック系ごみ	食品トレイ、ラップ類、発泡スチロール等	月2回				委託	ステーション	委託	破砕→埋立て
燃えないごみ	金属、陶磁器、ガラスくず等								月1回
資源物	ビン、缶	直営	回収拠点	直営	資源化				
	ペットボトル								
	新聞・チラシ								
	雑誌								
	ダンボール								
	廃食用油	週1回	直営	回収拠点	直営				
有害ごみ	乾電池、蛍光灯、水銀体温計、ビデオテープ等	月2回	委託	ステーション	委託				
粗大ごみ	指定袋に入らない大型家具等	月1回		戸別	直営	破砕→資源化 焼却→埋立て			

④富士町

区分	対象物	収 集			処 理					
		回数	形態	場所	形態	方法				
燃えるごみ	生ごみ、紙くず等	週2回			直営	焼却→埋立て				
燃えないごみ	金属、陶磁器、ガラスくず等	月1回				委託	ステーション	委託	プレス→資源化 破砕→埋立て	
資源物	無色透明ビン		施設直接持ち込み							資源化
	茶色ビン									
	その他色ビン									
	ペットボトル									
	容器包装プラスチック									
	白色トレイ									
	新聞・チラシ									
	雑誌									
	ダンボール									
	牛乳パック									
廃食用油	週1回	直営	回収拠点	直営						
粗大ごみ	指定袋に入らない大型家具等	月1回	直営	戸別	委託					

⑤川副町・東与賀町

区分	対象物	収 集			処 理				
		回数	形態	場所	形態	方法			
燃えるごみ	生ごみ、紙くず、廃プラスチック等	週2回				焼却→埋立て			
燃えないごみ	陶磁器、ガラスくず類 金属類	月2回				委託	ステーション	委託	破砕→資源化・埋立て
資源物	スチール缶	月1回							資源化
	アルミ缶								
	無色ガラス								
	茶色ガラス								
	その他ガラス								
	一升びん								
	ビールびん								
	ペットボトル								
	トレイ								
	その他プラスチック製容器包装								
	紙パック								
	ダンボール								
	その他紙製容器包装								
	新聞・広告								
	雑誌								
	古着布								
	ビールケース								
乾電池									
蛍光管、電球									
アルミ箔									
廃食用油	週1回	直営	回収拠点	直営					
粗大ごみ	辺の長さが40cmを超えるもの	月1回	委託	戸別	委託	破砕→資源化・埋立て			

⑥久保田町

区分	対象物	収 集			処 理	
		回数	形態	場所	形態	方法
燃やすごみ	生ごみ、紙くず、廃プラスチック等	週2回	直営	ステーション	直営	焼却→埋立て
燃えないごみ	金類、カン類 ビン、ガラス	月1回	直営	コンテナ	直営	プレス→資源化 破碎→埋立て
資源物	古紙		委託	ステーション	委託	資源化
	ダンボール					
	ペットボトル					
	トレー					
	廃プラスチック					
牛乳パック	週1回	直営	回収拠点	直営		
有害ごみ	蛍光管、電球、乾電池、体温計、鏡等	月1回	直営	ステーション	委託	
粗大ごみ	指定袋に入らない大型家具等	週1回	委託	戸別	直営	焼却→資源化・埋立て

※ 廃食用油の収集・処理は、全地区旧佐賀市の直営

(2) ごみ処理事業の内容(平成20年度)

① 指定袋制度(天山地区協同塵芥処理場組合分含む)

【歳入】

- ・指定袋ごみ処理手数料 344,544千円 (12,019,130枚)
- ・指定袋広告料 1,100千円

【歳出】

- ・指定ごみ袋製造経費 79,330千円 (9,950,000枚)
- ・指定ごみ袋販売手数料等 47,079千円

② ごみ減量・リサイクル推進事業

事業名	件数	事業費(補助金交付額)(千円)
資源物回収奨励金(旧佐賀市、諸富町、大和町、富士町、三瀬村)	110団体	3,804
川副及び東与賀地区資源ごみ集団回収補助金	104地区	4,985
家庭用生ごみ処理容器購入費補助金	170件	280

③ ごみステーションの適正管理

事業名	件数	事業費(補助金交付額)(千円)
ごみステーション維持管理活動補助金	505地区	31,260
カラスネット購入費補助金	198件	738

(3) 施設の概要

① 旧佐賀市

【清掃工場】

- ・名 称 佐賀市清掃工場
- ・所 在 地 佐賀市高木瀬町大字長瀬2369番地
- ・敷地面積 50,600㎡
- ・事業年度 平成12年度～平成14年度（外構は平成15年度まで）
- ・竣 工 平成15年3月
- ・処理能力 ごみ処理施設 300 t/日（100 t/24h×3系列）
灰熔融施設 23 t/日（23 t×24h×1系列）
- ・総事業費 175億円

○主要設備方式

- ・受入供給設備 ピット&クレーン方式
- ・燃焼設備 全連続ストーカ式焼却炉 300 t/日（100 t/日・炉×3炉）
- ・燃焼ガス冷却設備 自然循環型単胴水管式ボイラ 最大14.6 t/h
- ・排ガス処理設備 活性炭噴霧+乾式消石灰噴霧+バグフィルタ
- ・余熱利用施設 蒸気タービン発電機 出力4,500 k w 高温水発生装置
- ・灰出し設備 プラズマ式灰熔融炉 23 t/日

○公害防止基準値（本施設排ガス基準値）

- ・はいじん濃度 0.02 g/N以下
- ・塩化水素濃度 50ppm以下
- ・硫黄酸化物 50ppm以下
- ・窒素酸化物 100 ppm以下
- ・ダイオキシン類 0.1ng-TEQ/㎡N以下

排ガス濃度は酸素濃度12%換算値である。

【リサイクル工場】

- ・名 称 佐賀市リサイクル工場
- ・延べ床面積 6,513.93㎡
- ・事業年度 平成13年度～平成15年度
- ・竣 工 平成16年3月
- ・処理能力 不燃ごみ 10 t/日（破碎、選別）
不燃粗大ごみ 19 t/日（破碎、選別）
紙 9 t/日（圧縮）
ペットボトル 2 t/日（圧縮）
資源物貯留場（古布、雑誌、新聞、段ボール）

計 24 t/日

- ・総事業費 22億円

【廃食用油再生工場】

- ・名 称 佐賀市廃食用油再生工場
- ・延べ床面積 177.37㎡
- ・事業年度 平成15年度
- ・竣工 平成16年3月
- ・処理能力 1.5 t/日 (1,600リットル/日)
- ・処理方式 メタノール、グリセリン反応、精製方式
- ・総事業費 105百万円

【ごみ埋立地】

- ・名 称 佐賀市廃棄物最終処分場
- ・所在地 佐賀市嘉瀬町大字十五新地籠内
- ・処理地総面積 167,047.22㎡
- ・汚水処理能力 200 m³/日 (最大400 m³/日)
- ・汚水処理方式 沈砂地＋流量調整槽＋生物処理＝ (回転円板＋沈殿＋接触酸化) ＋
物理処理 (凝集沈殿＋砂濾過＋活性炭吸着) ＋消毒
- ・工 期 昭和55年8月11日～昭和56年9月30日
- ・設計管理 株式会社環境工学コンサルタント
- ・施 工 土木建設工事 松尾建設株式会社
機械電気設備工事 アタカ工業株式会社

【佐賀資源化センター】

- ・商 号 株式会社佐賀資源化センター (第3セクターによる法人組織)
- ・所在地 佐賀市嘉瀬町大字十五2724番地1
- ・資本金 8,500万円
- ・設 置 平成4年2月10日
- ・事業内容 (1) 佐賀市内から発生する廃棄物の資源化に関する分別選別業務
(2) 分別選別した資源のリサイクル業務
(3) 前各号に付帯する一切の業務
- ・建設面積 803.50㎡
- ・工 期 平成4年2月1日～平成4年5月31日

② 大和町

【清掃工場】

- ・名 称 クリーンセンター大和
- ・所在地 佐賀市大和町松瀬4304

- ・敷地面積 53,030㎡
- ・事業年度 平成6年度～平成8年度
- ・竣工 平成9年3月
- ・処理能力 ごみ処理施設 25t/8 h (12.5t×2 炉)
粗大ごみ処理施設 8 t/5 h
- ・総事業費 31億5千万円 (処分場建設を含む)

○主要設備方式

- ・受入供給設備 ピット&クレーン方式
- ・燃焼設備 ストーカ式焼却炉 25 t / 5 h (12.5t×2 炉)
- ・燃焼ガス冷却設備 水噴霧式
- ・排ガス処理設備 乾式消石灰 (活性炭入り) 噴霧+バグフィルタ
- ・灰出し設備 ピット&クレーン方式

【ごみ埋立地】

- ・所在地 佐賀市大和町松瀬4304
- ・埋立面積 7,000㎡ (埋立容量：35,000㎡)
- ・埋立方式 セル方式
- ・汚水処理能力 30㎡/日
- ・汚水処理方式 前処理+生物処理+脱窒処理+砂ろ過+活性炭処理+キレート処理+消毒

③ 富士町

【清掃工場】

- ・名称 富士クリーンセンター
- ・所在地 佐賀市富士町鎌原1536-1
- ・敷地面積 26,362㎡
- ・事業年度 平成4年度～平成5年度
- ・竣工 平成6年3月
- ・処理能力 ごみ処理施設 8 t/8 h × 1 炉
粗大ごみ処理施設 4 t/5 h
- ・総事業費 13億円 (処分場建設を含む)

○主要設備方式

- ・受入供給設備 ピット&クレーン方式
- ・燃焼設備 ストーカ式焼却炉 8 t / 5 h × 1 炉
- ・燃焼ガス冷却設備 水噴霧式
- ・排ガス処理設備 乾式消石灰噴霧+バグフィルタ
- ・灰出し設備 ピット&クレーン方式

【ごみ埋立地】

- ・所在地 佐賀市富士町鎌原1536-1
- ・埋立面積 4,000㎡ (埋立容量：10,088㎡)
- ・埋立方式 セル方式
- ・汚水処理能力 20㎡/日
- ・汚水処理方式 生物処理+脱窒処理+凝集沈殿+砂ろ過+活性炭処理+消毒

④ 諸富町、三瀬村

脊振共同塵芥処理組合 (461ページ参照)

⑤ 川副町、東与賀町

【清掃工場】

- ・名称 川副・東与賀清掃センター
- ・所在地 佐賀市川副町大字犬井道5727
- ・敷地面積 8,035㎡
- ・事業年度 昭和61年度～昭和62年度
- ・竣工 昭和63年3月
- ・処理能力 ごみ処理施設 35t/8h (17.5t×2炉)

○ 主要設備方式

- ・受入供給設備 ピット&クレーン方式
- ・燃焼設備 ストーカ式焼却炉 35t/8h (17.5t×2炉)
- ・燃焼ガス冷却設備 水噴霧式
- ・排ガス処理設備 乾式消石灰及び活性炭噴霧+バグフィルタ
- ・灰出し設備 灰バンカー方式

【ごみ埋立地】

- ・所在地 佐賀市川副町大字犬井道5720
- ・埋立面積 10,300㎡ (埋立容量：31,880㎡)
- ・埋立方式 投げ込み方式
- ・汚水処理能力 日平均53㎡/日 日最大260㎡/日
- ・汚水処理方式 円転円板接触法+凝集沈殿法+砂ろ過法

⑥ 久保田町

天山地区共同塵芥処理場組合 (466ページ参照)

(4) ごみ処理量

① 佐賀市全域

(単位：トン)

年度		平成16年度	平成17年度	平成18年度	平成19年度	平成20年度	
収集人口(人)	10月1日現在	240,469	239,956	239,183	238,512	237,371	
収集	可燃ごみ	直営	35,178	35,023	34,368	33,892	33,002
		委託	12,013	12,161	12,100	11,171	11,571
		許可	28,669	28,804	28,218	27,482	25,421
		小計	75,860	75,988	74,686	72,545	69,994
	不燃ごみ	直営	146	102	113	151	110
		委託	2,134	2,029	2,212	2,125	1,949
		許可	56	29	21	25	39
		小計	2,336	2,160	2,346	2,301	2,098
	資源物	ペットボトル	579	569	531	553	551
		ビン・缶	2,779	2,638	2,557	2,351	2,343
		紙・布類	4,453	4,583	5,590	5,444	4,833
		廃食用油	72	64	57	67	68
		小計	7,883	7,854	8,735	8,415	7,795
	粗大ごみ	直営	0	1	0	2	2
		委託	363	388	334	309	289
		許可	648	594	603	413	338
		小計	1,011	983	937	724	629
有害ごみ	委託	21	24	21	14	20	
	計	87,111	87,009	86,725	83,999	80,536	
直接搬入	計	12,574	11,171	15,536	11,091	10,476	
	総量	99,685	98,180	102,261	95,090	91,012	
	集団回収	1,330	1,415	1,359	1,265	1,268	
	合計	101,015	99,595	103,620	96,355	92,280	
	他自治体	847	5,352	0	786	0	

② 旧佐賀市

(単位：トン)

年度		平成16年度	平成17年度	平成18年度	平成19年度	平成20年度	
収集人口(人)	10月1日現在	164,483	164,151	163,420	162,975	162,262	
収集	可燃ごみ	直営等	33,859	33,626	32,956	31,832	31,582
		許可	25,295	25,132	24,616	23,529	21,276
		小計	59,154	58,758	57,572	55,361	52,858
	不燃ごみ	委託	1,202	1,157	1,301	1,206	1,162
		許可	29	12	11	20	27
		小計	1,231	1,169	1,312	1,226	1,189
	資源物	ペットボトル	431	419	378	394	397
		ビン・缶	2,159	2,050	1,988	1,908	1,806
		紙・布類	3,334	3,440	4,368	3,970	3,480
		廃食用油	71	63	49	56	52
		小計	5,995	5,972	6,783	6,328	5,735
	粗大ごみ	委託	330	326	275	264	258
		許可	648	594	603	413	338
		小計	978	920	878	677	596
	有害ごみ	委託	17	19	15	14	14
		計	67,375	66,838	66,560	63,606	60,392
	直接搬入	可燃ごみ	5,943	5,781	6,377	6,115	5,974
不燃ごみ		740	794	535	451	476	
資源物		752	534	492	374	316	
粗大ごみ		2,447	1,698	2,045	1,679	1,390	
計		9,882	8,807	9,449	8,619	8,156	
	総量	77,257	75,645	76,009	72,225	68,548	
	集団回収	1,064	1,135	1,046	1,056	1,034	
	合計	78,321	76,780	77,055	73,281	69,582	
	他自治体	847	5,352	0	786	0	

③ 諸富町

(単位：トン)

年度		平成16年度	平成17年度	平成18年度	平成19年度	平成20年度	
収集人口(人) 10月1日現在		11,999	11,928	11,849	11,699	11,599	
収集	可燃ごみ	委託	2,458	2,510	2,501	2,406	2,367
	不燃ごみ	委託	107	107	96	88	90
	資源物	白色トレイ、ペットボトル、牛乳パック	18	19	18	19	18
		ビン・缶	114	106	103	98	78
		新聞・広告、雑誌、ダンボール	137	137	125	117	98
		廃食用油	—	—	2	3	3
		小計	269	262	248	237	197
	粗大ごみ	委託	15	16	13	11	13
	有害ごみ	委託	0	0	0	0	0
		計	2,849	2,895	2,858	2,742	2,667
直接搬入		194	214	311	368	241	
総量		3,043	3,109	3,169	3,110	2,908	
集団回収		—	—	—	80	77	
合計		3,043	3,109	3,169	3,190	2,985	

④ 大和町

(単位：トン)

年度		平成16年度	平成17年度	平成18年度	平成19年度	平成20年度	
収集人口(人) 10月1日現在		22,541	22,534	22,680	22,648	22,448	
収集	可燃ごみ	委託	3,619	3,668	3,671	3,599	3,546
		許可	1,982	2,063	1,961	1,992	1,855
		小計	5,601	5,731	5,632	5,591	5,401
	不燃ごみ	委託	394	371	397	382	374
		資源物	ペットボトル	40	40	41	42
		ビン・缶	288	263	258	250	262
		紙・布類	0	0	0	292	272
		廃食用油	—	—	4	6	6
		小計	328	303	303	590	581
	粗大ごみ	委託	16	15	17	14	15
		小計	16	15	17	14	15
	有害ごみ	委託	0	0	0	0	0
		計	6,340	6,420	6,349	6,577	6,371
	直接搬入		397	421	449	386	392
総量		6,737	6,841	6,798	6,963	6,763	
集団回収		266	280	313	115	143	
合計		7,003	7,121	7,111	7,078	6,906	

⑤ 富士町

(単位：トン)

年度		平成16年度	平成17年度	平成18年度	平成19年度	平成20年度	
収集人口(人) 10月1日現在		4,834	4,797	4,733	4,639	4,576	
収集	可燃ごみ	委託	684	714	606	601	503
		許可	503	516	486	511	608
		小計	1,187	1,230	1,092	1,112	1,111
	不燃ごみ	委託	35	30	29	25	25
		許可	17	15	4	4	9
		小計	52	45	33	29	34
	資源物	プラスチック	16	14	15	16	15
		ビン・缶	30	27	27	26	23
		紙類	—	—	82	82	73
		廃食用油	—	—	1	1	1
		小計	46	41	125	125	112
	粗大ごみ	直営	0	1	0	0	—
		委託	—	—	—	—	1
		小計	0	1	0	0	0
有害ごみ	委託	0	0	0	0	0	
	計	1,285	1,317	1,250	1,266	1,257	
直接搬入		140	138	151	106	116	
総量		1,425	1,455	1,401	1,372	1,373	
集団回収		0	0	0	0	0	
合計		1,425	1,455	1,401	1,372	1,373	

⑥ 三瀬村

(単位：トン)

年度		平成16年度	平成17年度	平成18年度	平成19年度	平成20年度	
収集人口(人) 10月1日現在		1,648	1,607	1,588	1,555	1,515	
収集	可燃ごみ	委託	200	196	200	198	190
		委託	19	12	19	15	16
	資源物	白色トレイ、ペットボトル、牛乳パック	2	2	2	2	2
		ビン・缶	20	22	18	20	17
		新聞・広告、雑誌、ダンボール	36	31	30	27	25
		廃食用油	—	—	0	0	0
		小計	58	55	50	49	44
	粗大ごみ	委託	1	1	1	1	1
有害ごみ	委託	0	0	0	0	0	
	計	278	264	270	263	251	
直接搬入		124	159	163	130	146	
総量		402	423	433	393	397	
集団回収		—	—	—	14	14	
合計		402	423	433	407	411	

⑦ 川副町

(単位：トン)

年度		平成16年度	平成17年度	平成18年度	平成19年度	平成20年度	
収集人口(人) 10月1日現在		18,702	18,540	18,375	18,279	18,155	
収集	可燃ごみ	委託	3,703	3,656	3,661	3,525	3,507
		許可	461	515	504	825	1,068
		小計	4,164	4,171	4,165	4,350	4,575
	不燃ごみ	委託	267	246	255	226	196
		許可	3	2	2	0	2
		小計	270	248	257	226	198
	資源物	ペットボトル	38	40	42	46	46
		ビン・缶	128	129	126	129	120
		紙・布類	571	592	594	579	545
		廃食用油	-	-	-	-	3
	小計	737	761	762	754	714	
	粗大ごみ	委託	1	2	2	2	1
	有害ごみ	委託	3	4	4	0	4
計		5,175	5,186	5,190	5,332	5,492	
直接搬入		1,195	887	3,475	890	890	
総量		6,370	6,073	8,665	6,222	6,382	
集団回収		-	-	-	-	-	
合計		6,370	6,073	8,665	6,222	6,382	

⑧ 東与賀町

(単位：トン)

年度		平成16年度	平成17年度	平成18年度	平成19年度	平成20年度	
収集人口(人) 10月1日現在		7,998	8,088	8,231	8,362	8,441	
収集	可燃ごみ	委託	1,349	1,417	1,461	1,443	1,458
		許可	105	265	287	294	324
		小計	1,454	1,682	1,748	1,737	1,782
	不燃ごみ	委託	110	106	115	90	87
		許可	1	0	2	0	0
		小計	111	106	117	90	87
	資源物	ペットボトル	12	14	14	14	14
		ビン・缶	40	41	37	38	36
		紙・布類	198	205	206	192	189
		廃食用油	-	-	-	-	1
	小計	250	260	257	244	240	
	粗大ごみ	委託	0	1	1	0	0
	有害ごみ	委託	1	1	2	0	2
計		1,816	2,050	2,125	2,071	2,112	
直接搬入		310	244	1,233	283	264	
総量		2,126	2,294	3,358	2,354	2,376	
集団回収		-	-	-	-	-	
合計		2,126	2,294	3,358	2,354	2,376	

⑨ 久保田町

(単位：トン)

年度		平成16年度	平成17年度	平成18年度	平成19年度	平成20年度	
収集人口(人)		10月1日現在	8,264	8,311	8,307	8,355	8,375
収集	可燃ごみ	直営	1,319	1,397	1,412	1,459	1,417
		許可	323	313	364	331	293
		小計	1,642	1,710	1,776	1,790	1,710
	不燃ごみ	直営	146	102	113	126	110
		許可	6	0	2	1	1
		小計	152	102	115	127	111
	資源物	PET・廃プラ・トレイ	22	21	21	20	18
		紙類	177	178	185	185	151
		廃食用油	1	1	1	1	2
		小計	200	200	207	206	171
	粗大ごみ	直営	-	-	-	2	2
		委託	0	27	25	17	0
		小計	0	27	25	19	2
	有害ごみ	委託	0	0	0	0	0
	計		1,994	2,039	2,123	2,142	1,994
	直接搬入		332	301	305	309	271
	総量		2,326	2,340	2,428	2,451	2,265
集団回収		-	-	-	-	-	
合計		2,326	2,340	2,428	2,451	2,265	

15. し尿処理 3-10

収 集：「廃棄物の処理及び清掃に関する法律」において定められた「一般廃棄物処理計画」において、収集の地区割りがないとされ、許可業者が各地区を収集している。（蓮池町は委託業者）

処 理：佐賀市衛生センターの施設で処理を行なっている。（大和町・久保田町・三瀬村を除く）

※大和町・久保田町の分を、天山地区共同衛生処理場組合の施設で、三瀬村の分を三神地区環境事務組合の施設でそれぞれ処理を行っている。

(1) 処理状況

（単位：KL）

年 度		1 6	1 7	1 8	1 9	2 0	
収 集 量	し 尿	委 託	967	928	992	1,008	785
		許 可	69,096	64,880	60,911	57,256	53,770
		計	70,063	65,808	61,903	58,264	54,555
	浄化槽汚泥	許 可	41,400	43,204	35,296	33,654	31,723
	合 計	111,463	109,012	97,199	91,918	86,278	
処 理 量	施設処理量	し 尿	70,063	65,808	61,903	58,264	54,555
		浄化槽	35,409	36,806	35,143	33,654	31,723
		計	105,472	102,614	97,046	91,918	86,278
	海洋投棄量	し 尿	0	0	0	0	0
		浄化槽	5,991	6,398	153	0	0
		計	5,991	6,398	153	0	0
	合 計	111,463	109,012	97,199	91,918	86,278	

平成20年度の地区別処理状況

（単位：KL）

地 区	旧佐賀市	諸富町	大和町	富士町	三瀬村	川副町	東与賀町	久保田町	合 計
し 尿	25,871.10	3,912.78	11,219.18	915.70	702.23	8,808.63	1,606.07	1,519.97	54,555.66
浄化槽汚泥	14,066.63	1,427.20	6,765.10	1,402.41	1,000.86	4,385.51	780.95	1,189.46	31,018.12
農集排汚泥	17.55	91.25		553.37			42.51		704.68
合 計	39,955.28	5,431.23	17,984.28	2,871.48	1,703.09	13,194.14	2,429.53	2,709.43	86,278.46

(2) し尿くみ取り手数料（佐賀市廃棄物の減量推進及び適正処理等に関する条例において規定）

223円（税込）

※ 18L当たり（18L未満は、18Lとする。）

※ 平成21年6月1日改正

(3) 施設の概要

- ・ 名 称 佐賀市衛生センター
- ・ 所 在 地 佐賀市巨勢町大字牛島528番地
- ・ 敷地面積 16,027㎡
- ・ 竣 工 平成3年3月
- ・ 処理能力 260KL/日（生し尿175KL/日、浄化槽汚泥85KL/日）
- ・ 処理方法 高負荷脱窒素処理
- ・ 放 流 先 公共下水道
- ・ 焼 却 炉 15 t /日
- ・ 総工事費 2,410,000千円