

「市政 ここが聞きたい」

一般質問

一般質問とは 議員が執行機関に対し、市政運営全般に対して行う質問です。
質問内容 議案とは関係なく議員が決めて、事前に通告しています。
制限時間 質問と答弁を合わせて、一人 60 分以内です。



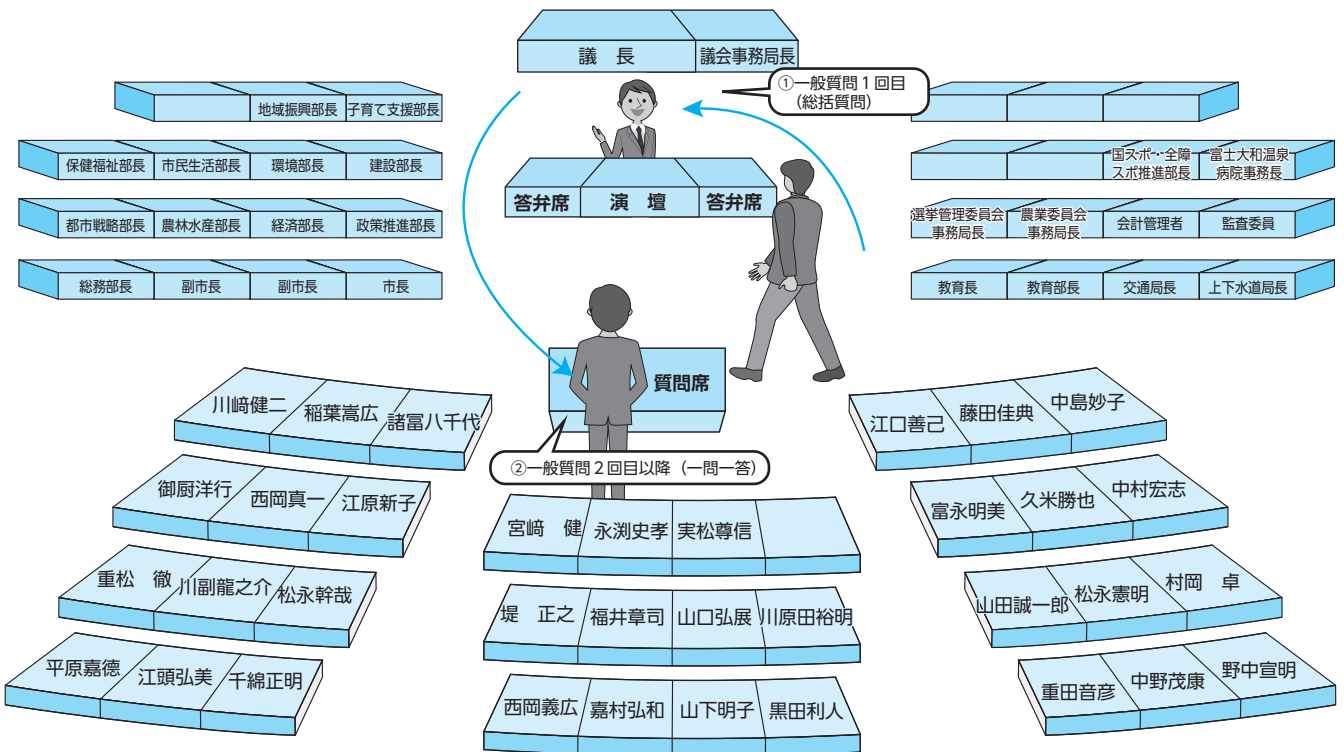
1	松永 憲明 (ネットワーク佐賀)	○子どもたちが生き生きと学べる学校づくりのために、健康で人間らしく働ける教育現場づくりを
2	御厨 洋行 (自民清流)	○公営住宅の在り方について ▶ 神野公園再整備計画について
3	永淵 史孝 (自民政進会)	○佐賀県立大学 (仮称) 誘致について
4	川崎 健二 (自民さが)	○人口問題対策について ▶ 学校の統廃合について
5	宮崎 健 (自民さが)	○エクストリームスポーツについて ※2 ▶ 第53回佐賀城下栄の国まつりについて
6	中村 宏志 (公明党)	○窓口について

7	江口 善己 (ネットワーク佐賀)	○佐野常民と三重津海軍所跡の歴史館の企画展について ▶ 鳥害対策について
8	稲葉 高広 (自民さが)	○令和6年度全国学力・学習状況調査について ▶ 小・中学校におけるタブレットの使用状況について ▶ SAGAスマート街なかプロジェクトについて
9	中島 妙子 (公明党)	○マイナ保険証の普及等について ▶ 若者に対する支援について
10	富永 明美 (ネットワーク佐賀)	○市職員の労働環境について
11	山下 明子 (市民共同)	○医療費の患者負担軽減について ▶ 佐賀空港への自衛隊オスプレイ配備計画について ▶ 国スポ・全障スポ後の市役所の組織再編について ～文化スポーツ部の設置を ▶ 公営墓地の設置について
12	西岡 真一 (自民清流)	○九州新幹線西九州ルートについて ▶ 食品ロス対策について

番号は質問順、() 内は会派名・準会派名、掲載は大項目のみです。○がついている項目は、詳細を掲載しています。

一般質問の手順

議員は議長から指名を受け、まず演壇に向かい、①一般質問の1回目(総括質問)を行います。その後、質問席に移り、②2回目以降の質問(一問一答)を行います。市(執行部)は、総括質問への答弁は演壇で、2回目以降の質問への答弁は左右の答弁席で行います。



※2 エクストリームスポーツ…速さ、高さ、危険さ、華麗さなどの過激な(extreme)要素を持つスポーツ。音楽やファッションとの結び付きが強い。モトクロス、スケートボーディング、BMX、スカイダイビング、ラフティングなど、種類は多岐にわたる。



健康で人間らしく働ける教育現場を

(ネットワーク佐賀)
まつなが けんめい
松永 憲明



1



もっと伸び伸びとした教育を、
学力テストは中止・廃止を！

問 ①昨年度、過労死ラインを超えた教職員が累計で小学校79人、中学校84人いる問題への対応は②ストレスチェックで高ストレスと判定された教職員100人超への対応は③民主的で風通しの良い職場づくりが重要。どう進めるのか④複数担任制がとれないか。

答 ①校長が業務内容や要因を把握し、解決のための指導を行い、市教委は校長から文書で報告を受けて助言を行う。教職員に対して産業医の面接指導を受けるよう促し、面接後の産業医の意見を踏まえ、校長が職場体制を見直す②病院や産業医の面接指導を受けるよう校長を通じて伝えたい③学校運営においてトップダウンとボトムアップのバランスの取れた職場環境をつくることが大事と考える④メリット、デメリット等を十分検討し対応できる学校には導入していきたい。



公営住宅の新たな利活用を考えよう

(自民清流)
みくりや ひろゆき
御厨 洋行



2



寮生活をする県外出身の
佐賀工業高校ラグビー部員たち
(寮の食堂にて)

問 ①県外から来ている高校生たちの住まい確保のため公営住宅の空き部屋を学生寮として活用することができないか②身体障害者補助犬や、心理的に不安定で動物がいないと精神を安定させられない人をサポートするセラピー犬と同居することはできないか。

答 ①市営住宅への入居審査は世帯の状況で判断しており、高校生単独での入居は難しい。目的外使用の対象は被災者などに限定しており、学生寮としての利用については本市の実情と照らしつつ先進地の調査研究を行っている②身体障害者補助犬は他の入居者との合意形成を図った上で受け入れることとなる。セラピー犬はペットとの区別が明確でなく、社会的な認知度が低い。法整備も進んでいない現状では飼育を認めることは難しく、他市の状況や国の動向を注視していきたい。



県立大学（仮称）誘致が起こす変化とは

(自民政進会)
ながふち ふみたか
永瀬 史孝



3



県立大学（仮称）の建設予定地
八丁畷町「佐賀総合庁舎」

問 ①佐賀駅から大学までの安全対策は②設置に伴う道路幅や用地買収の可能性は③学生等の住環境の確保支援について④フィールドとして捉える大学という県の方針への市の考え方は⑤駅北側に学生街を誕生させる必要があると考えるが市長の考えを聞く。

答 ①他の大学の人流の変化を踏まえたうえで、調査を行い、市として安全対策を考えていく必要がある②交通状況の変化が及ぼす影響を考慮し、適切に判断・対応したい③民間投資を前提としているが、空き家等の活用も調査・検討したい④地域とのつながりが強化される拠点になると期待⑤駅北側の新たな商業圏としての魅力・価値の増大に期待している。それに伴い、駅を中心とした南北軸の回遊性を高め、まちの発展につなげ、その効果を波及させたい。

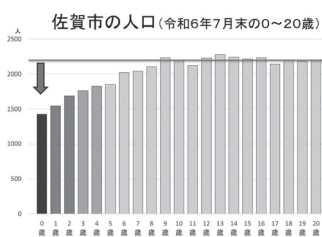


人口問題、佐賀市の対策は

(自民さが)
かわさき けんじ
川崎 健二



4



出生数激減 0歳児が
10歳児の3分の2に

問 富士・三瀬・川副の人口減少のペースは消滅可能性自治体と同程度。①住宅取得支援の取り組みを地区を限定してでも復活すべきでは②婚活事業への取り組みは③結婚新生活応援事業への取り組みは④安心して出産・育児をできるようにするための対策は。

答 ①平成27年度から実施したが、移住のきっかけづくりにはならず平成29年度に廃止。視点を変え地域の魅力を生かすことで関係人口の増加や地域経済の向上を図る②年3回程度の婚活イベントを5年間実施したが、成果が判断できず令和元年度に事業終了。現在はさが出会いサポートセンターの運営を行う県と課題や情報を共有している③本市にとってどのような対策が効果的か研究を続けていく④出産・育児を希望する人がそのライフコースを歩むための必要な支援の実施につなげていく。

※3 関係人口…移住した「定住人口」でもなく、観光に来た「交流人口」でもない、地域と多様に関わる人々を指す言葉。



エクストリームスポーツの練習場を

(自民さが)
みやざき たけし
宮崎 健



5



練習の場の確保を！

問 ①令和4年11月定例会以降の本市におけるエクストリームスポーツの取り組み状況は②エクストリームスポーツの練習場の確保は急務である。スピード感を持って確保すべきと考えるが見解は。

答 ①令和5年度は市主催のイベントとして、スポテン佐賀でトップアスリートによるデモを行った。また、スケートボードやBMXの特設会場を設け、多くの人に体験いただいた。今年度も同様に開催予定。加えて市内在住のトップ選手に各種イベントに参加してもらい、技を披露してもらう予定②市内の公共の場でエクストリームスポーツができる場所がないことは課題。競技団体と意見交換を行い、安全面等に配慮しながら練習場を確保していきたい。

問 ①本庁1階窓口での熱中症対策の周知啓発は②窓口アンケートの結果を受けての取り組みは③窓口での老眼鏡の貸し出しや手話・筆談対応の他に、補聴器・音・文字によるコミュニケーション支援機器の導入を④窓口[※]に軟骨伝導イヤホンを導入できないか。

答 ①本庁市民ホールのモニターで熱中症対策啓発動画を放映しており、総合窓口の電光掲示板でも放映する予定②アンケート結果を参考に、10月より住民票等の各種証明書のオンライン申請受付を開始する。また、申請書の電子化により、必要事項をあらかじめ印字した申請書の発行を令和7年度に開始予定③現在、話した言葉を文字に変換できるアプリを使用しており、多言語翻訳や手話通訳ツールの導入も予定④導入予定のツールの活用状況や利便性を比較しながら、検討したい。



多様なニーズに対応した窓口支援を

(公明党)
なかむら ひろし
中村 宏志



6



よりよい窓口対応のために

問 ①10月に開館20周年記念パネル展を開催し、来年1月から3月頃にかけて筑後川や早津江川の水運をテーマに企画展を開催予定。登録10周年の企画展は、三重津海軍所跡が明治日本の産業革命遺産全体のトップランナーとして世界遺産にふさわしいことを伝える内容にしたい②準備等に時間を要するため、来年度以降の実施を検討したい③干潟よか公園で引き続き遊具として活用しながら、凌風丸や三重津海軍所跡に興味を持ってもらえるような仕掛けを考えたい。

答 ①10月に開館20周年記念パネル展を開催し、来年1月から3月頃にかけて筑後川や早津江川の水運をテーマに企画展を開催予定。登録10周年の企画展は、三重津海軍所跡が明治日本の産業革命遺産全体のトップランナーとして世界遺産にふさわしいことを伝える内容にしたい②準備等に時間を要するため、来年度以降の実施を検討したい③干潟よか公園で引き続き遊具として活用しながら、凌風丸や三重津海軍所跡に興味を持ってもらえるような仕掛けを考えたい。

問 ①10月に開館20周年記念パネル展を開催し、来年1月から3月頃にかけて筑後川や早津江川の水運をテーマに企画展を開催予定。登録10周年の企画展は、三重津海軍所跡が明治日本の産業革命遺産全体のトップランナーとして世界遺産にふさわしいことを伝える内容にしたい②準備等に時間を要するため、来年度以降の実施を検討したい③干潟よか公園で引き続き遊具として活用しながら、凌風丸や三重津海軍所跡に興味を持ってもらえるような仕掛けを考えたい。

答 ①10月に開館20周年記念パネル展を開催し、来年1月から3月頃にかけて筑後川や早津江川の水運をテーマに企画展を開催予定。登録10周年の企画展は、三重津海軍所跡が明治日本の産業革命遺産全体のトップランナーとして世界遺産にふさわしいことを伝える内容にしたい②準備等に時間を要するため、来年度以降の実施を検討したい③干潟よか公園で引き続き遊具として活用しながら、凌風丸や三重津海軍所跡に興味を持ってもらえるような仕掛けを考えたい。



歴史館の節目にふさわしい企画展を

(ネットワーク佐賀)
えぐち よしみ
江口 善己



7



日本初の乗用蒸気船「凌風丸」を模した大型遊具

問 ①10月に開館20周年記念パネル展を開催し、来年1月から3月頃にかけて筑後川や早津江川の水運をテーマに企画展を開催予定。登録10周年の企画展は、三重津海軍所跡が明治日本の産業革命遺産全体のトップランナーとして世界遺産にふさわしいことを伝える内容にしたい②準備等に時間を要するため、来年度以降の実施を検討したい③干潟よか公園で引き続き遊具として活用しながら、凌風丸や三重津海軍所跡に興味を持ってもらえるような仕掛けを考えたい。

答 ①10月に開館20周年記念パネル展を開催し、来年1月から3月頃にかけて筑後川や早津江川の水運をテーマに企画展を開催予定。登録10周年の企画展は、三重津海軍所跡が明治日本の産業革命遺産全体のトップランナーとして世界遺産にふさわしいことを伝える内容にしたい②準備等に時間を要するため、来年度以降の実施を検討したい③干潟よか公園で引き続き遊具として活用しながら、凌風丸や三重津海軍所跡に興味を持ってもらえるような仕掛けを考えたい。

問 ①10月に開館20周年記念パネル展を開催し、来年1月から3月頃にかけて筑後川や早津江川の水運をテーマに企画展を開催予定。登録10周年の企画展は、三重津海軍所跡が明治日本の産業革命遺産全体のトップランナーとして世界遺産にふさわしいことを伝える内容にしたい②準備等に時間を要するため、来年度以降の実施を検討したい③干潟よか公園で引き続き遊具として活用しながら、凌風丸や三重津海軍所跡に興味を持ってもらえるような仕掛けを考えたい。

答 ①10月に開館20周年記念パネル展を開催し、来年1月から3月頃にかけて筑後川や早津江川の水運をテーマに企画展を開催予定。登録10周年の企画展は、三重津海軍所跡が明治日本の産業革命遺産全体のトップランナーとして世界遺産にふさわしいことを伝える内容にしたい②準備等に時間を要するため、来年度以降の実施を検討したい③干潟よか公園で引き続き遊具として活用しながら、凌風丸や三重津海軍所跡に興味を持ってもらえるような仕掛けを考えたい。



全国平均以下の学力を向上するには

(自民さが)
いなば たかひろ
稲葉 高広



8



子どもたちの未来を開く学力の向上を

問 ①厳しい結果だと認識している。これまでの取り組み結果を表しているものと真摯に受け止め、引き続き指導改善に生かしていきたい②家庭学習の時間を確保することは、学力を伸ばす上で非常に大切なことと考えている。適切な内容や量の宿題は学習内容の定着を図る上でとても大切なので、各学校からの宿題の状況を確認したい。また、自身自身で主体的に学びに取り組むことも重要であるため、家庭学習を意識した授業を展開するよう各学校にアドバイスをしていきたい。

答 ①厳しい結果だと認識している。これまでの取り組み結果を表しているものと真摯に受け止め、引き続き指導改善に生かしていきたい②家庭学習の時間を確保することは、学力を伸ばす上で非常に大切なことと考えている。適切な内容や量の宿題は学習内容の定着を図る上でとても大切なので、各学校からの宿題の状況を確認したい。また、自身自身で主体的に学びに取り組むことも重要であるため、家庭学習を意識した授業を展開するよう各学校にアドバイスをしていきたい。

問 ①厳しい結果だと認識している。これまでの取り組み結果を表しているものと真摯に受け止め、引き続き指導改善に生かしていきたい②家庭学習の時間を確保することは、学力を伸ばす上で非常に大切なことと考えている。適切な内容や量の宿題は学習内容の定着を図る上でとても大切なので、各学校からの宿題の状況を確認したい。また、自身自身で主体的に学びに取り組むことも重要であるため、家庭学習を意識した授業を展開するよう各学校にアドバイスをしていきたい。

答 ①厳しい結果だと認識している。これまでの取り組み結果を表しているものと真摯に受け止め、引き続き指導改善に生かしていきたい②家庭学習の時間を確保することは、学力を伸ばす上で非常に大切なことと考えている。適切な内容や量の宿題は学習内容の定着を図る上でとても大切なので、各学校からの宿題の状況を確認したい。また、自身自身で主体的に学びに取り組むことも重要であるため、家庭学習を意識した授業を展開するよう各学校にアドバイスをしていきたい。

※4 軟骨伝導イヤホン…耳の軟骨を使用して音を伝達させる装置。



マイナ保険証の正しい情報を！

(公明党)
なかしま たえ こ
中島 妙子

9



マイナ保険証を使ってみましょう！(写真はイメージ)

問 12月2日以降、従来の保険証は新規発行されない。マイナ保険証の利用率がまだ低い①利用のメリットは何か②保有していない方は引き続き安心して医療を受けられるのか③高齢者など利用しなくてもできない方へはどのような取り組みを行うのか。

答 ①医師や薬剤師が過去の医療情報を確認し、共有することで、データに基づいたより良い医療が受けられる。また、高額療養費制度の手続きは不要で、医療機関などの窓口で支払う医療費が、1カ月の限度額までとなる②12月2日以降交付される資格確認書の提示により、今までどおり受診できる③高齢者施設などに職員が直接出向き、マイナンバーカードの出張受付を行っている。また、保険年金課の窓口で、マイナ保険証の登録サポートを行っている。



時代に合わせた変革の市役所へ！

(ネットワーク佐賀)
とみなが あけみ
富永 明美

10



「通年ノーネクタイ」で多様性の尊重や能率向上へ

問 市職員の労働環境は市民サービスに直結すると考える。①証明書のコンビニ交付数の増加等により、朝夕や日曜日の来庁者数が減少している。DXの成果や適正な労務管理のため、窓口開庁時間の短縮を②服装の柔軟化のため「通年ノーネクタイ」の導入を。

答 ①現在、市民生活課内に窓口業務改革推進室を設置し、窓口改革に本格的に取り組んでいる。市民の利便性が高まる取り組みを積極的に進めると同時に、市民サービスの維持と業務効率化の両立を図りながら、窓口開庁時間の短縮および日曜窓口の見直しについて検討していきたい②公務員としての品位を保ち、かつ市民から信頼を得られる身だしなみであることを前提として、クールビズ期間終了後の11月1日から試行的に「通年ノーネクタイ」などの服装の柔軟化に取り組みたい。



医療費の自己負担軽減策の周知を

(市民共同)
やました あき こ
山下 明子

11



医療費負担がネックで受診を諦めずに済むように！

問 低所得などにより医療費の負担が困難な場合の負担軽減策が重要。①国保法第44条に基づく減免制度の周知と適用実績は②医療機関を通じての周知を③無料低額診療事業所が県内に3カ所しかない。制度の周知とともに県に対し、事業所を増やす支援策の提起を。

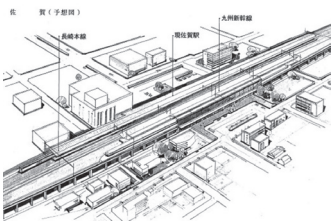
答 ①制度内容を記載したチラシを市の窓口に掲示し、納税通知書に同封するなど周知している。減免の適用実績は令和3年度3件、令和4年度7件、令和5年度0件②佐賀市医師会と協議しながら、制度周知の準備を進めている③市の窓口などに医療費が支払えないなどの相談があった場合、無料低額診療事業所を実施している医療機関のパンフレットを渡し、その窓口を案内している。県内の実施医療機関数は十分でないため、県や県内の福祉事務所長の会議において話をしていきたい。



新幹線 これからどうしていくのか

(自民清流)
にしおか しんいち
西岡 真一

12



新幹線佐賀駅の予想図(昭和61年の環境影響評価時)

問 市長は、新鳥栖・武雄温泉間は、一貫して在来線の活用を前提に関係者間で合意してきたと述べられたが、合意の元である佐賀県など6者の申し合わせ文書冒頭には「九州新幹線を整備する必要がある」と書いてある。市長においてこの部分も一貫しているのか。

答 申し合わせ文書には「従来のいわゆるアクセスルート案によるフル規格の新幹線鉄道の建設は、収支改善効果、建設費等の面から問題がある」、「新幹線鉄道の整備促進を図るためには、他の着工路線を参考としつつ、実現可能な整備方策により進める必要がある」との記載がある。建設費問題等を踏まえた実現可能な方策として、福岡市から武雄市までは在来線を活用し、武雄市からは新幹線規格新幹線を建設してスーパー特急を運行させる案が生まれたと認識している。

※5 無料低額診療事業所…生計困難者のために、無料または低額な料金で診療を行う事業所。